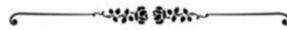


À LA CARTE
Vera Ribeiro de Carvalho
(você poderá ver a explicação desse título clicando [aqui](#))

VAMOS FALAR DE EVOLUÇÃO?

Acho que dá para tirarmos uma lição enorme desta fábula... vai depender para qual lado poderemos “torcer” a interpretação...

O GALO E A PÉROLA



Um galo, que ciscava no terreiro para encontrar alimento, fossem migalhas, ou bichinhos para comer, acabou encontrando uma pérola preciosa. Após observar sua beleza por um instante, disse:

— Ó linda e preciosa pedra, que reluz seja com o sol, seja com a lua, ainda que esteja num lugar sujo, se te encontrasse um humano, fosse ele um construtor de joias, uma dama que gostasse de enfeites, ou mesmo um mercenário, te recolheria com muita alegria, mas a mim de nada prestas, pois que é mais importante uma migalha, um verme, ou um grão que sirvam para o sustento.



Dito isto, a deixou e seguiu esgravatando para buscar conveniente mantimento.

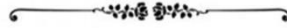


Moral da história do Galo e a Pérola

Cada um valoriza o que é mais importante para si de acordo com as suas necessidades.

Explicação da fábula do Galo e a Pérola

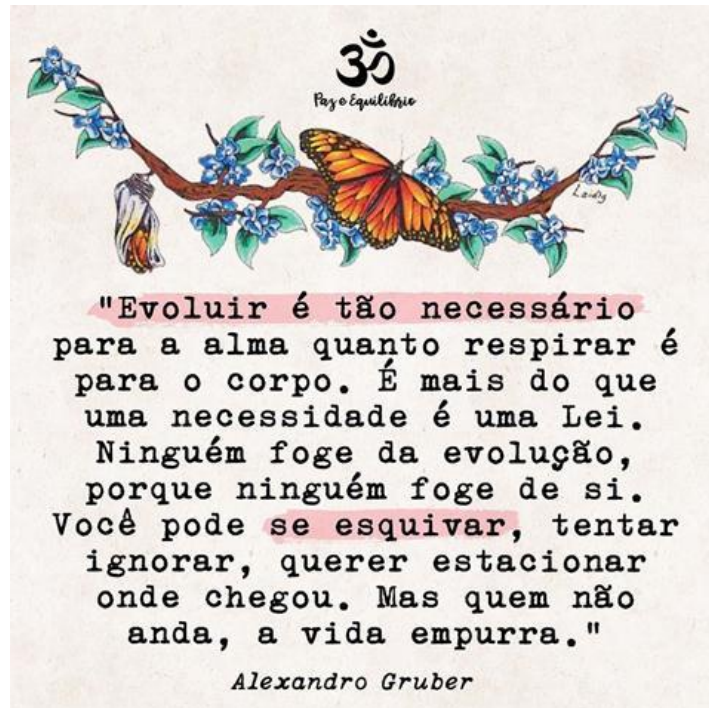
A narrativa vem sublinhar que os valores e as prioridades não são universais: **aquilo que tem muito valor para uns, para outros é inútil**. Cada um se governa segundo os seus gostos e necessidades, que variam de pessoa para pessoa.



Então... vamos a uma das várias interpretações que poderemos dar.

Nessas minhas buscas estudando sobre o desenvolvimento humano... nos cursos que fiz baseados em medicina bioenergética ... nas constelações individuais e em grupo... acabei entrando em contato com as teorias de Bert Hellinger. Uma das coisas que ele diz vão dar a ideia sobre a que é que eu dou muito valor:

“Só o imperfeito pode evoluir. O perfeito já se estagnou, cristalizou-se. Portanto, só o imperfeito tem futuro. Aos que entendem isso, o erro é entendido como uma oportunidade de melhorar. Assim, intuitivamente, **sabem que a tentativa frustrada não pode ser o resultado final de todas as tentativas**. Dessa forma, empregam mais esforço e energia até conseguirem superar a dificuldade. Ainda após isso, não desistem de tentar”...

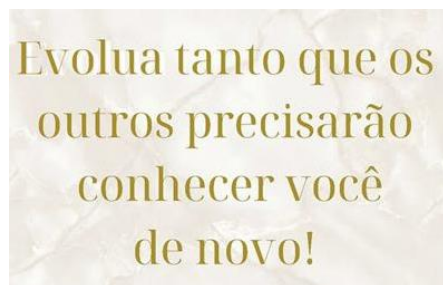


Como o galo, segui esgravatando nessa seara, até me convencer de que o que REALMENTE importa é que viemos a esta vida para EVOLUIR. É por isso que me empenho dia a dia para tentar alcançar isso.



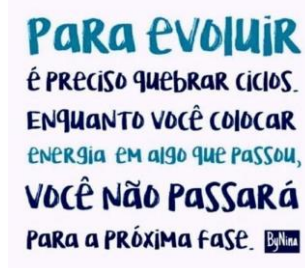
Não é tarefa fácil... há sempre “uma pedra no meio do caminho”... Há muitos tropeços, muitas quedas, mas... os meus alunos mais antigos hão de se lembrar de um pensamento que eu sempre levava para as aulas: *Todos tropeçam e caem, mas só os fracos ficam estirados à beira do caminho*”.

A minha meta não é nada simples:



Não sei se conseguirei chegar a esse ponto... afinal, tenho muito menos anos pela frente do que os que ficaram para trás. Mas nem por isso desistirei!

Uma das coisas mais importantes para se chegar a isso, é não viver “do passado”. O que passou deve servir para enriquecer nossas experiências, mas não é para ficarmos “parados”, agarrados a isso, pois...



E, se não passarmos para a próxima fase,



Evoluir não significa crescer “de tamanho”... evoluir é ficarmos melhores! Para isso, é fundamental que sigamos a máxima que Raul colocou em uma de suas letras:

EU PREFIRO SER
ESSA METAMORFOSE
AMBULANTE

Para isso, devemos estar abertos à Vida... devemos questionar sempre nossas “verdades”, admitindo que elas possam não ser o único caminho...



“Evoluir” combina com “Amar”... uma coisa não caminha sem a outra – mesmo que alguns não vejam valor algum nisso. Mesmo que alguns prefiram cultivar o inverso, trazendo um enorme atraso para sua própria evolução.

Mesmo que seja inútil para muitos, espalhar amor nunca será inútil aos olhos de Deus. Sendo Ele o que mais nos importa, continuemos espalhando aquilo que Ele nos ensinou a plantar: amor...

Patrícia Regina de Souza

PENSADOR

SÓ AQUILO QUE
SOMOS TEM O PODER
DE NOS CURAR.

CARL G. JUNG



AFIM
Numa única palavra, corresponde a semelhante ou parente por afinidade. Ex: Não tinha laços afins com a nora.
A FIM DE
Com o propósito ou intenção de; para. Ex: Chegou cedo a fim de terminar o serviço.
ESTAR A FIM DE
No sentido de estar com vontade de, com disposição ou desejo de. Ex: Está a fim de sair hoje.



“Tenderam”? rrsrs! Mandem suas dúvidas!

CURIOSIDADES



Da série “Quero ir!”

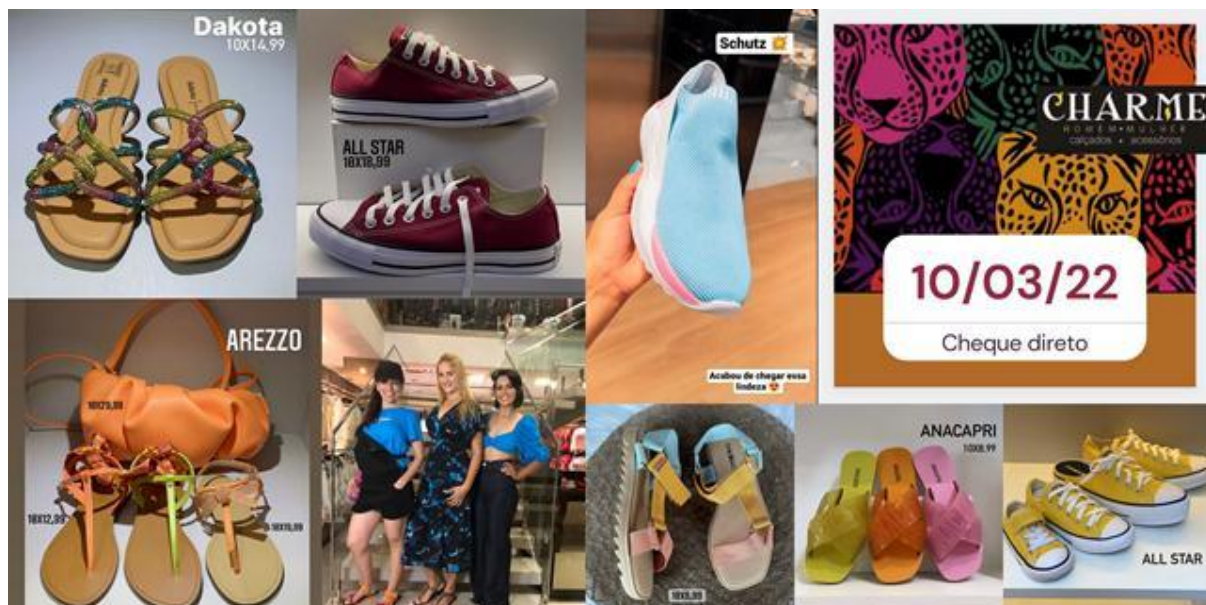


Fim da postagem das ruas... mas... iniciei há tempos outra série – agora dedicada a lugares especiais mundo afora - que dividirei em três partes. Na primeira, postei alguns lugares que conheci e aos quais gostaria de voltar um dia. Agora na segunda, está sendo a vez dos lugares do Brasil que não conheço... e que amaria conhecer. Na última parte, colocarei lugares do mundo em que eu adoraria estar e ... que Deus me ajude a realizar esses sonhos!

“A Grécia moderna tem suas raízes na civilização da Grécia Antiga, considerada o berço de toda a civilização ocidental. Como tal, é o local de origem da democracia, da filosofia ocidental, dos Jogos Olímpicos, da literatura ocidental, da historiografia, da ciência política, de grandes princípios científicos e matemáticos, das artes cênicas ocidentais, incluindo a tragédia e a comédia.” – Falem a verdade... um país que tem uma definição dessas... é ou não é uma TENTACÃO??



CHARME
 HOMEM • MULHER
 calçados • acessórios



Observem só quantas marcas! Quantas variedades! Quanta coisa linda! E ainda dando cheque direto para março?? Uau! “Bóra” lá conferir? CHARME MODAS!

Dr. Eduardo M. Otani
CRM: 7668

www.otani.med.br

Atendimento Geral
Cirurgia Geral
Endoscopia Digestiva Alta

HOSPITAL
SANTA MARIA

Dica 5 para manter a saúde em dia - Alimente-se bem - O debate sobre alimentação saudável não acontece por acaso. A alimentação saudável é primordial para evitar complicações cardiovasculares e combater o aumento desequilibrado do peso, por exemplo.

Ótica e Relojoaria Orient

IMAGEM MERAMENTE ILUSTRATIVA

A Primavera chegou!

Aproveite a estação das cores

ORIENT
ÓTICA E RELOJOARIA

8 DANIEL PORTELA, 694 © 3522-1881 ☎ 99829-6116

A primavera chegou, e com ela uma infinidade de cores que tem tudo a ver com a estação. Aproveite os lançamentos em óculos que são a cara da estação.

ÓTICA E RELOJOARIA ORIENT, à Av. Daniel Portela, 694. Fone 3522 1881 ou 9829-6116

Floricultura
**QUATRO
ESTAÇÕES**



E eis que chegou a PRIMAVERA! Estação de quê? Das FLORES! Que a primavera venha leve, suave e calorosa, enchendo de cor o dia a dia e iluminando os corações gelados... Para você decorar a sua casa com plantas ornamentais e compor o seu ambiente com beleza e elegância, a FLORICULTURA QUATRO ESTAÇÕES separou as plantas mais adequadas para áreas internas e externas... Sempre é bom lembrar que ela oferece os mais variados buquês... cestas de café da manhã... Aceitam cartões débito, crédito e Pix. Agora em novo endereço: Rua Florianópolis, Nº 138, Jardim Lindóia. (Depois da Auto Tech, antes do Pedrinho Veículos)

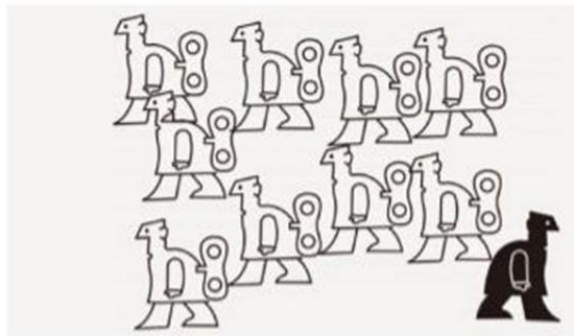
FLORICULTURA QUATRO ESTAÇÕES - 44 3522 5265. Whats 999603098



Você tem certeza?



(Enem/2013)



CAULOS. Disponível em: www.caulos.com. Acesso em 24 set. 2011.

O cartum faz uma crítica social. A figura destacada está em oposição às outras e representa a

- a) a opressão das minorias sociais.
- b) carência de recursos tecnológicos.
- c) falta de liberdade de expressão.
- d) defesa da qualificação profissional.
- e) reação ao controle do pensamento coletivo.

[Clique aqui e veja a resposta da questão](#)

